



# Skolhuvudmannens systematiska kvalitetsarbete

Kvalitetsrapport läsåret 2018/2019



## Innehåll

<b>Skolhuvudmannens systematiska kvalitetsarbete .....</b>	<b>1</b>
<b>Systematiskt kvalitetsarbete på huvudmannanivå .....</b>	<b>5</b>
<b>Systematiskt kvalitetsarbete inom Barn- och utbildningsnämnden i Timrå kommun .....</b>	<b>5</b>
<b>Förutsättningar för verksamheterna .....</b>	<b>6</b>
Budget .....	6
Digitalisering inom barn- och utbildningsförvaltningen.....	6
Lokaler/lärmiljö .....	7
Ledarskap.....	8
Behörighet och kompetensförsörjning .....	8
<b>Uppföljning av fjolårets planerade aktiviteter .....</b>	<b>8</b>
Förvaltningsledning .....	8
Skolledare .....	11
Stödverksamhet .....	12
<b>Redovisning verksamhet.....</b>	<b>13</b>
Förskola.....	13
Annan pedagogisk verksamhet.....	16
Fritidshem.....	16
Förskoleklass .....	17
Grundsärskola .....	18
Grundskola .....	19
Timrå gymnasium.....	24
Vuxenutbildning.....	28
Timrå kulturskola .....	29
Kost och måltider.....	29
<b>Analys och slutsatser .....</b>	<b>30</b>
Förskola.....	30
Fritidshem.....	30
Förskoleklass .....	30
Grundsärskola .....	31
Grundskola .....	31
Timrå gymnasium.....	32
Vuxenutbildningen.....	32
<b>Uppföljning på huvudmannanivå av övriga områden.....</b>	<b>32</b>
Det systematiska arbetsmiljöarbetet .....	32
Årlig uppföljning av SAM .....	33
Pulsmätning.....	33
Företagshälsovård.....	33
Sjuktal.....	34

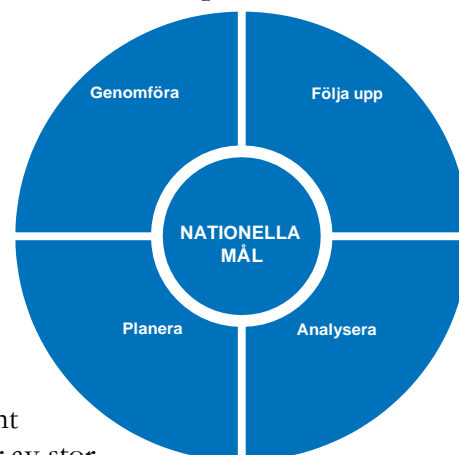
<b>Ett välskött skolsystem .....</b>	<b>34</b>
Välskötthetsskattning .....	34
Arbetet med processer .....	34
<b>Aktiviteter 2020.....</b>	<b>35</b>
Förvaltningsledning .....	35
<b>Bilagor.....</b>	<b>35</b>

## Systematiskt kvalitetsarbete på huvudmannanivå

Ett fungerande systematiskt kvalitetsarbete kan för olika organisationer innebära olika saker. För huvudmän inom skolan i Sverige innebär detta framför allt att vi ser till att vi uppfyller de lagkrav som finns, och att vi säkerställer att vi fullgör de uppdrag vi är ålagda att göra.

Enligt skollagen ska det systematiska kvalitetsarbetet inriktas mot att uppfylla de nationella målen för utbildningen. Kravet innebär att huvudmän, förskole- och skolenheter systematiskt och kontinuerligt ska följa upp verksamheten, analysera resultaten i förhållande till de nationella målen och utifrån det planera och utveckla utbildningen.

Vidare innebär ett systematiskt kvalitetsarbete att en organisations verksamhet uppmärksammas på ett sådant sätt att olika missförhållanden kan synliggöras. Detta är av stor vikt inte bara utifrån de lagkrav som finns, utan även ur en bredare organisatorisk synpunkt.



## Systematiskt kvalitetsarbete inom Barn- och utbildningsnämnden i Timrå kommun

Eftersom en organisation utgörs av människor, så är det systematiska kvalitetsarbetet ett viktigt verktyg för att fastställa att vårt gemensamma arbete även bidrar till ett välmående, såväl organisatoriskt som individuellt. Att vi lever upp till lagkrav har på det viset inget egenvärde, utan båda perspektiven behöver bibehållas. På så vis kan vi även arbeta för att erbjuda den livskvalitet som bland annat nämns i Timrå kommuns vision.

En central komponent i det systematiska kvalitetsarbetet inom Barn- och utbildningsförvaltningen i Timrå är det dokument som ligger till grund för uppföljning av verksamheterna (se bilaga 1). Detta dokument utgår från de centrala målen, och har hänvisningar till de lagrum respektive verksamhet har att förhålla sig till.

Dokumentet ligger till grund för de dialoger som genomförs varje termin, där respektive skolledare redogör för sitt systematiska kvalitetsarbete, och är i sin form en kvalitativ uppföljning. Inför dialogerna har förvaltningsledning tillsammans med kvalitets- och verksamhetscontroller tagit del av underlag i form av enkäter och kunskapsresultat.

Varje enhets dokument för uppföljning har samlats in för att sedan sammanställas i en aggregerad form där likheter såväl som olikheter har synliggjorts inom verksamhetsområdena. Denna aggregerade sammanställning ligger sedan till grund för diskussioner och analys.

Under detta läsår har Skolinspektionen granskat Timrå kommun och de beslut vi fått efter granskningen ingår i underlaget för kvalitetsarbetet.

# Förutsättningar för verksamheterna

## Budget

Vår bedömning utifrån dialoger och övrig uppföljning är att enheterna idag har en rimlig ekonomisk resurstilldelning, om man räknar de sammanlagda resurserna från kommun och de via statsbidrag. Barn- och utbildningsnämnden har under några år inte fått den uppräkningsbudget som krävs för att hålla samma nivå som tidigare år. Detta påverkar främst vår möjlighet till elevstöd i samverkan med andra förvaltningar och myndigheter och i slutändan påverkar det redan utsatta elevers möjligheter att nå målen.

## Digitalisering inom barn- och utbildningsförvaltningen

Digitalisering anses vara den enskilt starkaste förändringsfaktorn i samhället fram till år 2025. För svenska kommuner är det avgörande att vara en aktör i denna förändring, inte minst för att möta förväntansbilden från de som bor, verkar och vistas i kommunen.

Den nationella digitaliseringsstrategin och skollagstiftningen ställer nya krav på skolans IT. Vi kan efter en nulägesanalys konstatera att stora delar av vår nuvarande IT-miljö inom skolan är föråldrad och svarar inte upp mot dessa statliga krav. Ytterligare statliga krav är digitalisering av nationella prov. De statliga kraven innebär att Timrå kommun måste garantera elevernas provsituation med tillräcklig bandbredd och tillräckligt många enheter. En ökad användning av molntjänster kräver även det en utökad bandbredd. Inom varje skolform är våra kursplaner ändrade så att de innehåller krav på barn och elevers kunskapsutveckling inom modern IT.

Idag används Windows 7 som operativsystem i skolans verksamhet. Microsoft stänger supporten för detta operativsystem januari 2020.

Under våren 2019 stängdes barn- och utbildningsnämndens mailsystem FirstClass ned och samtlig personal använder idag Outlook, vilket var en av de rekommendationer vi fick när vi lät genomföra vår behovsinventering (nulägesanalys) inom IT hösten 2018. Ytterligare rekommendationer är att införa moderna verktyg för samverkan och kommunikation, till exempel Office 365 som är en molntjänst som tillhandahålls och drifas av Microsoft. Molntjänsten innefattar en mängd olika digitala verktyg som finns anpassade för skola och utbildning. Med en molntjänst så underlättar man inte bara det praktiska samarbetet mellan exempelvis lärare och elever, utan kan med ett korrekt införande också effektivisera det tekniska arbetet i kommunen.

I den rapport som kom ut av nulägesanalysen konstateras att vi i Timrå kommun hösten 2018 inte har någon IT-pedagog och att de på de olika skolenheterna hanterar IT med stöd av en vaktmästare eller en lärare på dennes lediga tid. Vi hade hösten 2018 inte några personer på skolenheterna som har en tydlig roll kring det digitala pedagogiska arbetet.

Vi har inom barn- och utbildningsnämnden en IT-plattform som heter Novell, inom övriga kommunen finns Windows. Novell är föråldrad och vi har haft stora problem med våra servrar. Problemen är svårlösta då support är svår att få tag på eftersom Novell är en plattform som är utdöende. Eftersom endast två personer har hanterat hela barn- och utbildningsförvaltningens IT-drift, och gjort detta så bra och effektivt som möjligt, så finns ett stort behov av struktur och ledning för att få till en effektiv och effektiv IT-miljö och drift.

Vi har påbörjat arbetet med den nationella digitaliseringsstrategin gällande bland annat likvärdig infrastruktur. Vi har behov av att erhålla både drift och investeringsmedel så att vi kan ha en årlig struktur gällande inköp och utbyte av digitala enheter till elever och personal vare sig budgeten ligger på central IT eller hos BUN. Ytterligare behov av insatser under 2020, på grund av digitaliseringsstrategin och övriga nationella IT krav, är kompetensutveckling av personal, bland annat på grund av nya avsnitt i kursplanerna.

Vi har under våren 2019 genom statsbidraget "Likvärdig skola" anställt två verksamhetsutvecklare som ska arbeta med vårt digitaliseringsuppdrag. De ska arbeta både förvaltningsövergripande men även som ett stöd för skolledare att utbilda och utveckla enheternas personal.

Under våren 2019 startade vi projektet MITS "Modern IT i Skolan". Genom detta projekt ska vi skapa förutsättningar för moderna och effektiva arbetsätt som gynnar barn, elever, personal och vårdnadshavare. Det är inom detta projekt vi utvecklar Novell för att gå över till en ny stabil plattform och vi ser över behovet av förbättrad datakommunikation/bandbredd, både för digitala nationella prov och ökad användning av molntjänster. Vi vill även att projektet bidrar till en attraktiv skola för pedagoger, elever och vårdnadshavare. Detta projekt är avgränsat till att, som ett första steg, endast omfatta personal.

## **Lokaler/lärmiljö**

### **Övergripande**

En kommunal lokalutredning där skolan innefattas pågår och där kan komma förslag på ett förändrat lokalutnyttjande.

### **Förskola**

Kraven på förskolans lärmiljö har förändrats. I dag finns det nationella normer för barngruppernas storlek, max 12 barn för barn upp till 3 års ålder, max 15 för barn över 3 år. I nya läroplanen (1 juli 2019) uttrycks det att verksamheten skall vara en daglig utbildning, där omsorg, utveckling och lärande bildar en helhet med förtydligade roller och ansvar för genomförandet. Detta innebär att flera av förskolorna behöver förändra sin organisation, vilket kan medföra behov av om- eller nybyggnation. I Söråker pågår en projektering för ny förskola, andra förskolor/områden som kan behöva förändras är centrala Vivsta, Bergeforsen, Timrådalen och Tallnäs. Behov som redan nu uttrycks är arbetsrum/samtalsrum för personal samt kontor för rektor vid Bergeforsen- Ljustorps förskolor och rektor vid Örnen-, Furudal-, Timrådalens förskolor.

### **Fritidshem**

Verksamheten delar vanligen lokaler med förskoleklass. De lokaler som delas med grundskola upplevs inte passa lika bra för fritidshemmets verksamhet. Utemiljön är en god miljö för lärande och används ofta av verksamheten.

### **Grundsärskola**

Lokalerna på Bergeforsens grundsärskola är inte anpassade till verksamhetens behov av utrymme. Arbetet med en utbyggnad med anpassade lokaler rullar vidare och bygget påbörjas när projektering är klar och erforderliga beslut är fattade.

## Grundskola

Fagerviks skola är en liten enhet där tillgång till kontor för rektor saknas. Fagerviks rektor har dock ett kontor på en näraliggande skola. I övrigt har ingen annan grundskola uttryckt särskilda önskemål.

## Ledarskap

Under året har mötesstrukturen för skolledare förändrats i syfte att förbättra rektorens arbetsmiljö och förutsättningarna för ett hållbart ledarskap. Så kallade ”professionsnätverk” har skapats där rektorerna träffas oftare och i mindre grupp med kolleger som har likadana verksamheter under ledning av förvaltningsledningen. De större ledningskonferenserna för övergripande frågor finns kvar, men inte lika frekvent som tidigare. En ny roll som biträdande förvaltningschef med ansvar för gymnasie- och vuxenutbildningsfrågor har tillsatts och rollerna som gymnasiechef resp. vuxenutbildningschef har tagits bort.

## Behörighet och kompetensförsörjning

Vi har svårigheter att till förskolan rekrytera behöriga förskollärare även om situationen är något bättre än förra året. Andelen behöriga förskollärare når inte upp till de 60 % som barn- och utbildningsnämnden beslutat. I dagsläget är andelen tillsvidareanställda ca 50 %. I verkligheten är procenttalet lägre då vikariat inte kan bemannas med behöriga. Senaste offentliga statistiken i grundskolan (2018) visade på 82 % behöriga lärare med legitimation. Andelen obehöriga är störst i årskurs 7-9 och det är särskilt svårt att rekrytera lärare i ämnen som matematik, No-ämnen, engelska och moderna språk. I årskurs 1-6 är situationen bättre. Glädjande nog kan vi konstatera att söktrycket våren 2019 till våra tjänster inom årskurs f-6 är högt.

På Timrå gymnasium och inom vuxenutbildningen har vi få obehöriga, här märks en viss försämring gällande antal behöriga sökande till de tjänster som behöver tillsättas.

En viktig fråga i HÖK 18 (Huvudöverenskommelse med lärarförbundens samverkansråd) har varit vikten av att samtliga huvudmän arbetar aktivt med strategisk kompetensförsörjning. Det nya avtalet ställer därför krav på att alla arbetsgivare ska arbeta för att omhänderta kompetensförsörjningen på kort såväl som lång sikt. Det är viktigt att sådant arbete sker i dialog med lokala fackliga företrädare. Arbetet ska utgå från ett helhetsperspektiv bestående av flera områden, bl.a. arbetsmiljö, arbetsorganisation, arbetstider och lönebildning. När alla huvudmän samtidigt arbetar aktivt för att undvika oönskad personalomsättning kan detta bidra till ökad kontinuitet, en motiverad lönestruktur, förbättrad arbetsmiljö och minska en kostnadsdrivande konkurrens mellan olika huvudmän. Vi kommer därför att delta i en partsgemensam konferens i slutet av augusti som anordnas av SKL.

## Uppföljning av fjolårets planerade aktiviteter

### Förvaltningsledning

#### 1. Uppdrag/Aktivitet

Utbildning till utbildade barnskötare.

#### Uppföljning

Denna utbildningsinsats är ej genomförd



## **Analys**

Denna utbildningsinsats finns ej ekonomiska förutsättningar att genomföra 2019, vi kan heller inte se att det finns ekonomiska förutsättningar inom snar framtid.

## **2. Uppdrag/Aktivitet**

Förbättra struktur för uppföljning av vuxenutbildningen

### **Uppföljning**

Rektor Martin Eriksson och verksamhetscontroller Karl Brunn har påbörjat ett arbete för att förbättra strukturen gällande vuxenutbildningens systematiska kvalitetsarbete. Detta inkluderar även de externa utbildningsanordnare vi anlitar inom vuxenutbildningen.

## **Analys**

Denna aktivitet är påbörjad men ej slutförd. Vuxenutbildningen består av flera komplexa verksamheter som inte följer samma struktur som övriga skolverksamheter inom barn- och utbildningsförvaltningen. Vuxenutbildningen arbetar inte med terminer och då inte heller med terminsstart. Studerande kan starta sina studier vid ett antal tillfällen under året och dessutom läsa under en mängd olika förutsättningar. Därav vikten av att detta arbete i så stor utsträckning som möjligt färdigställs under hösten 2019.

## **3. Uppdrag/aktivitet**

Processhandledning för arbetet med att anmäla och motverka kränkande behandling.

### **Uppföljning**

Huvudmannen har stöttat samtliga enheter i att utveckla sina arbetsprocesser för det åtgärdande arbetet mot kränkande behandling. Ett nytt IT-system för ändamålet har införskaffats då vi upptäckt att nuvarande system inte är anpassat till skollagens krav.

## **Analys**

De förbättrade arbetsprocesserna har inneburit att antalet anmälningar om kränkande behandling har ökat. Vi ser detta positivt i ett inledningsskede då fler kränkningar upptäcks, anmäls för att sen utredas och åtgärdas.

## **4. Uppdrag/aktivitet**

Processhandledning i arbetet med extra anpassningar och särskilt stöd. Elevhälsoforum för samtliga rektorer och personalgrupper inom elevhälsan.

### **Uppföljning**

Arbetet med extra anpassningar och särskilt stöd har tydliggjorts i processbeskrivningar på alla enheter inom grundskolan.

## **Analys**

Arbetet har utvecklats men behöver följas och stödjas en längre tid innan processerna är etablerade och arbetet håller fullgod kvalitet. Kompetensutveckling behövs.

## **5. Uppdrag/aktivitet**

Processhandledning i införandet av processer i verktyget 2c8.

## **Uppföljning**

Vår verksamhetsutvecklare Susanne Wadell arbetar för att stödja våra rektorer i att rita processerna i IT-systemet 2c8. Arbetet är påbörjat och kommer att pågå ytterligare några år.

## **Analys**

Vi kan se nyttan av att de processer som är utarbetade innan vi påbörjade arbetet i IT-systemet 2c8 ändå ritas in i systemet tillsammans med verksamhetsutvecklare. Genom att verksamhetsutvecklare deltar och kan ställa ”rätt” frågor ökar förståelsen för processarbete och det är därför en stor fördel om fler än rektor deltar i arbetet på enheterna.

## **6. Uppdrag/aktivitet**

Processhandledning för att utveckla ledningsprocesser.

## **Uppföljning**

Arbetet påbörjat av en utsedd grupp av rektorer. Dessa rektorer har under våren 2019 delredovisat sitt uppdrag för samtliga skolledare och förvaltningsledning. De processer som färdigställts har lagts ut på respektive enhet så att de finns tillgängliga för alla. Gruppen har fått i uppdrag att fortsätta sitt positiva och framgångsrika arbete.

## **Analys**

Vi kan se att detta arbete positivt påverkar skolledarnas förståelse för skolledarens uppdrag och i och med detta deras möjligheter att lyckas med sitt eget uppdrag.

## **7. Uppdrag/aktivitet**

Utveckla arbetsmiljödelen vid introduktion av nya chefer.

## **Uppföljning**

Ej påbörjat på grund av att vår HR-strateg har slutat. Aktiviteten kommer att påbörjas så snart vi har en ny HR-strateg på plats inom BOU.

## **Analys**

-

## **8. Uppdrag/aktivitet**

Se över ledningsstrukturen för hållbart ledarskap.

## **Uppföljning**

Förvaltningsledningen har tillsammans med fackliga representanter samt några rektorer träffats för att hitta former för ett hållbart ledarskap inom förskola och skola. En gemensam slutsats är att skapa professionsnätverk som leds av förvaltningsledningen. Vi har provat detta under våren 2019 och samtliga deltagare är positiva till arbetsformen och vill gärna fortsätta utveckla detta arbetssätt.

## **Analys**

Vi vet att skolledaruppdraget är komplext och om vi skapar möjlighet för våra rektorer att träffa kollegor som arbetar inom samma område förbättrar vi deras möjligheter att lyckas i uppdraget.

## 9. Uppdrag/aktivitet

Stödja skolledare i etablering av plattform.

### Uppföljning

Samtliga skolledare inom förskola och grundskola erbjöds (och tog chansen) handledning i arbetet med att etablera sin plattform för ledning och styrning. Valet av handledare föll på Lars Gustafsson. Lars har mångårig erfarenhet som skolledare och har utvecklat verksamheter i samma anda som vår välskötthet. Han har under de senaste 5-10 åren arbetat som konsult i skolutvecklingsfrågor. Handledningen fick mycket bra kritik av våra skolledare. Handledningen delades in i olika grupper utifrån verksamhet.

### Analys

För förskolan resulterade handledningen i att de färdigställde förskolans plattform för ledning- och styrning och vår analys är att handledningen starkt bidrog till detta. Nu kvarstår arbetet att varje rektor i förskolan ska etablera sin plattform och behöver i och med det individuellt stöd. Grundskolans rektorer var alla positiva till handledningen men vi kan inte se att det har resulterat i någonting konkret ännu, vilket inte innebär att ingen utveckling skett på enheterna. En rektor tog individuellt stöd av Lars vilket var gynnsamt för den enhetens utveckling. Vår analys är att handledning behöver utgå från individuella behov för att ge varaktig effekt. Det fortsatta arbetet kommer att utgå från professionsnätverken som förvaltningsledningen leder.

## 10. Uppdrag/aktivitet

IT-projekt i syfte att hitta väl anpassade IT-system som förenklar dokumentation, uppföljning och analys.

### Uppföljning

Vi har under våren 2019 påbörjat ett projekt inom IT som vi kallar Modern IT i skolan, MITS. Projektet avser att flytta BUN från en gammal plattform till en ny modernare samt tillse att personalen har ändamålsenliga enheter att arbeta med.

### Analys

-

## Skolledare

### 1. Uppdrag/aktivitet

Upprätta handlingsplan mot hot och våld, där det saknas.

### Uppföljning

Vi kan utifrån årets uppföljning av det systematiska arbetsmiljöarbetet konstatera att det fortfarande finns enheter som inte har en plan mot hot och våld. Vi kan även se att flera enheter har påbörjat arbetet med planen.

### Analys

Eftersom det fortfarande finns enheter som inte har upprättat en plan mot hot och våld är vår slutledning att just de enheterna behöver stöd i detta arbete. Ansvarig chef i förvaltningsledningen kommer därför att direkt adressera den/de enheterna.

## **2. Uppdrag/aktivitet**

Etablera plattform på enhet.

### **Uppföljning**

Rektorer har tittat över sin plattform och gjort vissa förändringar. På ett par skolor ser rektor (med huvudman) behov av ett ”omtag” för att lyfta plattformen till en annan kvalitet.

### **Analys**

Etablering av plattform är svårt. Behovet av ett ständigt samtal om dess bärande delar kan inte underskattas. Självskattningen visar att vi kommit ytterligare en bit på vägen mot etablering.

## **3. Uppdrag/aktivitet**

Utarbeta ledningsprocesser.

### **Uppföljning**

Vi valde att låta en grupp rektorer gå före i detta arbete och tillsammans påbörja utvecklingen av ledningsprocesser. De visade sig lyckosamt. Den gruppen kommer att fortsätta sitt arbete och under hösten presentera resultatet för samtliga rektorer.

### **Analys**

Vi kan se att detta arbete positivt påverkar skolledarnas förståelse för skolledares uppdrag och i och med detta deras möjligheter att lyckas med uppdraget.

## **4. Uppdrag/aktivitet**

Analysera matematikresultat med eventuella åtgärder.

### **Uppföljning**

Matematikresultat har analyserats i korrelation med nationella prov, detta påtalades även av skolinspektionen inför inspektion 2018.

### **Analys**

Fortsatt analys och uppföljning.

## **Stödverksamhet**

### **1. Uppdrag/aktivitet**

Kompetensförsörjningsplan.

### **Uppföljning**

Planen är påbörjad, Sara Grape Junkka har fått uppdraget. Inom BOU är vi anmälda till en partsgemensam konferens i augusti för att få möjlighet tillsammans med våra lärarförbund att lära oss mer om HÖK 18 avtalet och dess innebörd inom dessa frågor.

### **Analys**

-

### **2. Uppdrag/aktivitet**

Förbättrad lönedialog.

## Uppföljning

HR har genom HR-strateg Annika Bergvall genomfört utbildning för en förbättrad lönedialog före lönedialogen samt en uppföljning med utbildningsinnehåll efter lönerevision och återkoppling från fackförbunden.

## Analys

Vi kan via dessa utbildningsinsatser se att våra chefer blir tryggare i sin hantering av lönerevisionen. Det räcker dock inte med endast dessa tillfällen utan vi behöver bygga upp en struktur med återkommande utbildningstillfällen både för nya och ”gamla” chefer.

## Redovisning verksamhet

### Förskola

I skolverkets statistik kommunbladet 2018 kan vi se att 90 % av Timrås barn (1-5år) går i förskola, vilket kan jämföras med kommungruppens 85 % och samtliga kommuner i landet 85 %.

Generellt beskriver rektorerna i förskolan (ny titel 190701) en positiv utveckling av verksamhetens kvalitet med engagerade, motiverade medarbetare och nöjda vårdnadshavare som resultat. Under våren 2019 har det pågått en intensiv studie av den reviderade läroplanen för förskolan som trädde i kraft 1 juli 2019. Den har tydligare krav på verksamhetens utbildnings- och undervisningsuppdrag med förtydligade roller och ansvar för planering och genomförande. Förskolans plattform för ledning och styrning ligger helt i linje med den nya läroplanen och kommer att underlätta genomförandet av den.

### Normer och värden

Alla rektorer uppger att de kan se att det i hög utsträckning och på ett förtjänstfullt sätt arbetas utifrån läroplanens mål för området. Arbetet bedrivs dagligen och på många olika sätt, anpassat utifrån barnens ålder och mognad. Vidare ser dom en positiv effekt av att använda olika undervisningsmaterial som belyser ex. demokrati, barnkonventionen, människors lika värde och hållbar utveckling. Svaren från årets enkät till vårdnadshavarna bekräftar rektorernas uppfattning; 97 % av vårdnadshavarna anser att det stämmer att barnen trivs på förskolan i relation till 0,2 % som anger att det inte stämmer alls. På påståendet ”jag upplever att förskolepersonalen arbetar för att barnen ska utveckla respekt för varandra” anger 71 % (61 % -18) att det stämmer helt och hållet och 24 % (30 % -18) anger att det stämmer ganska bra. På påståendet ”jag upplever att det är tydligt att kränkande behandling inte accepteras på förskolan” är det en liknande procentfördelning, 10 % anger att de inte vet och detta är en minskning med 5 % mot -18. Vi tolkar det som att verksamhetens arbetssätt och information till vårdnadshavare har förbättrats. Under året har förskollärarens ansvar (som det är uttryckt i läroplanen) diskuterats och konkretiserats, vilket uppges ha påverkat verksamheten positivt ur ett likvärdighetsperspektiv. Vid några enheter pågår ett förbättringsarbete av deras planer mot diskriminering och kränkande behandling, de skall bli mer användbara i det dagliga arbetet.

I föräldraenkäten uppger 91 % att de upplever att förskolan erbjuder barnen en stimulerande miljö medan 7,5 % anger att det stämmer ganska dåligt eller stämmer inte alls. Vid alla förskolor genomförs en barnskydds rond där man identifierar hur väl inne- och utemiljön motsvarar barnens behov både i relation till läroplanens mål och hur trygg- och säker den är. I redovisningarna har det framkommit att det är

enkla att identifiera och förbättra lärmiljön inne, lärmiljön ute upplevs svårare, då det ofta innebär större och i vissa fall kostnadskrävande förändringar där flera parter behöver engageras t.ex. kultur- och teknikförvaltningen. Flera rektorer anger att de behöver uppmärksamma barnens psykosociala miljö tydligare i sin barnskyddsround.

### **Kunskap, utveckling och lärande**

Alla rektorer redovisar att verksamheten planeras och genomförs utifrån läroplanens mål så att barnens utveckling och lärande stimuleras och utmanas där omvårdnad, omsorg, fostran och lärande bildar en helhet. Vilket även enkäten till vårdnadshavarna bekräftar. Här svarar 93 % (92 % -18) att de upplever att förskolan ger deras barn en bra balans av aktivitet och vila under dagen, 96 % (91 % -18) upplever att barnet lär sig mycket i förskolan och 95 % anger att förskolan väcker barnens nyfikenhet. Verksamheten har haft ett särskilt fokus på målområdet språk och kommunikation. Som stöd för arbetet har enheterna använt Läslyftet, 3/4 av alla medarbetare har nu deltagit i utbildningen. Rektorer i förskolan uppger att de ser en skillnad i hur pedagogerna mer medvetet och systematiskt arbetar med språk och kommunikation i både förhållningsätt och lärmiljö. Idag har t.ex. språket, boken och läsandet en helt ny dimension, där pedagogen stimulerar barnen till att reflektera över, återberätta och fantisera om bokens syfte och innehåll. I utvärderingen av läslyftet kan man också utläsa värdet av det kollegiala lärandet mellan avdelningar och enheter.

Något som generellt påverkat verksamhetens kvalitet positivt är den av Mittuniversitetet arrangerade utbildningen i systematiskt kvalitetsarbete (SKA) som rektorer tillsammans med några medarbetare deltagit i. Den har bl.a. givit deltagarna en fördjupad insikt och konkreta exempel på hur man på ett systematiskt sätt via pedagogisk dokumentation följer upp hur verksamheten påverkat barnens lärande och utveckling över tid. En effekt av utbildningen är att reflektioner och analys upplevs som enkla av de som deltagit. Nästa utmaning är att sprida deras erfarenheter och arbetssätt till att omfatta alla på enheten. Förskolläraren anses ha en viktig roll i detta arbete.

Nästa identifierade kompetensutvecklingsområde är naturvetenskap och teknik. För att tillgodose detta behov kommer en av Skolverket och Mittuniversitetet arrangerad utbildning starta i kommunen under hösten 2019. Alla rektorer uppger att den pedagogiska dokumentationen har förbättrats. Vilket innebär att underlaget för analys idag är i större utsträckning baserat på fakta och mindre på tyckande. Fortfarande saknas IT system som förenklar pedagogernas dokumentation och uppföljning. Förskolans plattform för ledning och styrning är nu färdig och kommunicerad på varje enhet. Nästa steg är att organisera enheterna så att den kan etableras med processer och positioner. Vilket kommer att påverka möjligheten att jämföra enheternas verksamhetskvalité positivt.

### **Ansvar och inflytande**

Generellt beskriver rektorer att barnen dagligen och på olika sätt tränas i ansvar och inflytande, utifrån ålder och mognad. Arbetssättet har utvecklats och vid flera enheter anger de att som grund för planering av undervisning genomförs observationer och eller intervjuer med barnen där deras intressen och nyfikenhet tas tillvara. De beskriver vidare att barnen i större utsträckning än tidigare tas med vid olika utvärderingar. Vikten av att som pedagog vara lyhörd och uppmärksam på när barn uttrycker sina tankar och åsikter i vardagliga situationer lyfter flera rektorer fram som en avgörande faktor för att kunna ge barnen det reella inflytande som anges i läroplanen. Detta kommer att förtydligas bland annat genom de processer och positionsbeskrivningar som kommer att uttryckas i enheternas plattform för ledning

och styrning. Via enkäten kan man utläsa att vårdnadshavarna upplever en lägre nöjdhet inom detta område. 29 % (25 % -18) anser att det stämmer helt och hållet att barnen får vara med och bestämma om hur det ska vara på förskolan, 30% (36% -18) säger att det stämmer ganska bra, medan 35 % (36 % -18) säger att de inte vet. Vad det gäller vårdnadshavarnas upplevelse av att barnen ges möjlighet att uttrycka sina tankar och åsikter och därmed får möjlighet att påverka sin situation uppger 55 % att det stämmer helt och hållet 26 % att det stämmer ganska bra medan 17 % inte vet. Vi tolkar detta resultat som att verksamheten behöver förbättra informationen till vårdnadshavarna om hur man arbetar med detta målområde.

### **Samverkan mellan förskola och hem**

Alla rektorer i förskolan uppger att det finns rutiner för samverkan och fortlöpande dialog med föräldrarna om barns trivsel, utveckling och lärande. I föräldraenkäten uppger 93 % (85 % -18) att det stämmer att de fortlöpande får information om deras barns tillvaro på förskolan samt att 95 % (91% -18) anger att det stämmer att förskolan tar hänsyn till den information som vårdnadshavarna förmedlar om sitt barn, 75 % uppger att det stämmer att de fick en tydlig information om hur det går för deras barn på förskolan under utvecklingssamtalen, 25 % anger att de ej haft något utvecklingssamtal. Vilket vi som huvudman anser anmärkningsvärt lågt och särskilt kommer att följa upp i dialogerna.

### **Övergång och samverkan**

Genom den gemensamt framtagna överlämnandeprocessen anger rektorerna att det finns ett fungerande samarbete till stöd för barns kontinuerliga utveckling och lärande mellan förskola skola.

### **Barngruppernas sammansättning och storlek**

Arbetet med att organisera verksamheten så att barngruppernas storlek minskar, (främst för de minsta barnen) pågår kontinuerligt. Vid alla enheter delas barnen in i mindre grupper under delar av dagen. Söråker- Ljustorp- Framnäs- Tallnäs- samt ett hus på Älvstrandens- förskolor har uppnått målet att dela in barnen i mindre grupper större delen av dagen. Detta har till viss del möjliggjorts av statsbidrag. Ett resultat som generellt uttrycks är att ljudmiljön förbättras samt att pedagogerna känner sig mer närvarande i gruppen och kan utmana barnens lärande i större utsträckning. Rektorerna uppger att det upplevs svårt att hitta praktiska lösningar för att minska barngruppernas storlek på alla enheter, då hänsyn behöver tas till enhetens storlek, öppettider, lokalernas beskaffenhet, personalens schema och raster, barnens ålder och närvaro.

### **Modersmålsstöd**

Rektorerna anger att Läsluftet haft en positiv påverkan på verksamheten för dessa barn. Nya arbetssätt och arbetsformer har prövats. Det är fortfarande spridning mellan hur enheterna arbetar. Det kan härledas till hur många barn med annat modersmål man har tagit emot över tid, samt vilken erfarenhet av mottagande personalen besitter. På några enheter har man kunnat rekrytera flerspråkig personal. Representanter från de enheter som har flera barn med annat modersmål än svenska kommer att utarbeta en rutin för hur man som förskola ger dessa barn möjlighet att utveckla sin förmåga att kommunicera på såväl sitt modersmål som svenska.

### **Bemanning, behörighet, kompetens**

Vi kan se att bristen på förskollärare påverkar förskolans kvalitet, det märks särskilt på de enheter där det saknas ett flertal behöriga. Vikariebristen vi upplevde under fjolåret har inte varit lika ansträngande detta år. Vi har avvaktat med att genomföra

den kompetenshöjning vi avsåg göra för våra tillsvidareanställda utbildade barnskötare.

## **Annan pedagogisk verksamhet**

### **Omsorg under tid då förskola eller fritidshem inte erbjuds (omsorg på kvällar, nätter och helger – dygnet runt)**

Tillgången på platser i verksamheten motsvaras väl utifrån vårdnadshavarnas efterfrågan. I dag är det ett tjugotal barn som kontinuerligt vistas i verksamheten. De flesta är förskolebarn.

## **Fritidshem**

I dialogerna framkommer att verksamheten generellt har nöjda barn och vårdnadshavare. Rektorerna bedömer att kvalitén på verksamheten är god, även om det också sägs att den är aningen bortglömd i jämförelse med det utvecklingsarbete som skett i grundskolan. Ett par skolor tycks ha utvecklats mer än de andra. Rektor har där skapat goda förutsättningar för planering och samplanering samt använt fritidslärarnas kompetens där den kommer till sin rätt, såsom på raster, då teoretiska kunskaper ska tillämpas i praktiken eller i utomhusundervisning. Rektor berättar att fritidshemmets barn och vårdnadshavare är mycket nöjda och att fritidshemmet och dess personal har en helt annan status än tidigare. Fler skolor bör kunna utvecklas i samma riktning då goda möjligheter för utbyte finns. Förutsättningarna på de minsta skolorna är dock annorlunda och deras fritidshem kan behöva söka sig andra vägar än de större skolornas.

När vi tittar på skolverkets statistik i senaste kommunbladet kan vi konstatera att vi har betydligt färre barn i åldern 10-12 år som väljer att gå på fritidshem än kommungruppen och samtliga kommuner. När det gäller barn i ålder 6-9 år är skillnaden inte lika stor men det är något färre barn i Timrå som väljer fritidshem även inom denna ålderskategori. Närhet till hemmet kan ha betydelse på om eleven väljer fritidshem eller ej. Vi kan även konstatera, enligt samma statistik, att vi har en hög andel årsarbetare med pedagogisk examen i jämförelse med kommungruppen och samtliga kommuner. Vi ligger på snittet när det gäller barngruppernas storlek i fritidshem.

## **Normer och värden**

Verksamhetens arbete för att barnen ska förstå och omfatta vårt samhälles demokratiska värderingar sker i nära samarbete med och på likartat sätt som i grundskolan. Verksamheten är lite friare och barnen behöver förstå och tillämpa gemensamma normer och regler. En skola som aktivt använder fritidslärarnas kompetens på rasterna skriver: ”Vi har byggt upp rastaktiviteter som har till syfte att främja god kamratskap och gemenskap bland alla elever på skolan. Vuxna finns alltid med som goda förebilder under aktiviteterna och hjälper till och tränar eleverna vid eventuella konflikter. Alla aktiviteterna är kopplade till läroplansmålen och det finns ett tydligt syfte och mål för hela verksamheten. Alla elever kan delta, oavsett ålder eller funktionshinder. Aktiviteterna är enkla att lära och delta i, varierade och ger god gemenskap mellan alla åldersgrupper på skolan. Stämningen ute på rasterna har klart förbättrats och har minimerat antalet anmälningar till trygghetsgruppen.”

Grundskolornas likabehandlingsplaner innefattar även fritidshemmet.



## **Kunskap, utveckling och lärande**

Fritidshemmets läroplansmål har förtydligats i läroplanen och fritidsläraarnas roll stärks. De skolor som kommit längst använder fritidsläraarnas kompetens på ett förtjänstfullt sätt både inom verksamheten och i samverkan med grundskolan.

## **Ansvar och inflytande**

På flera enheter arbetar man med elevers inflytande och ansvar genom att bland annat göra eleverna delaktiga i planeringen av verksamheten. Det finns forum för samråd där eleverna ges möjlighet att behandla frågor av gemensamt intresse.

## **Samverkan mellan skola hem**

Enheterna beskriver den dagliga kontakten vid hämtning och lämning som den vanligaste samverkansformen med hemmen. För att på ett tydligare sätt kunna samverka och kommunicera fritidshemmets uppdrag har några enheter prövat att inkludera elevens fritidsvistelse i utvecklingssamtalet, vilket upplevts positivt av elever och vårdnadshavare. Vid andra enheter har man särskilda möten för vårdnadshavare inom fritidstiden i form av ”drop-in”.

## **Övergång och samverkan**

Rektorerna anger att det finns en god samverkan mellan skolan och fritidshemmet. Verksamheten pågår 06:00-18:00 och därför kan det behövas kvällsmöten för att alla berörda ska kunna träffas.

## **Förskoleklass**

### **Normer och värden**

Verksamheten lägger stor vikt vid att skapa trygghet och studiero i den nya gruppen som bildas på höstterminen. Att lära känna varandra, träna hänsyn, turtagning, konfliktlösning, förstå och följa regler behövs för att skapa trygghet och studiero.

### **Kunskap, utveckling och lärande**

Verksamheten lägger stort fokus på språklig utveckling inom svenska och matematik. De nationella kartläggningsskildringarna som nu blir obligatoriska bör underlätta uppföljning av resultat i förskoleklassen för både rektor och huvudman.

### **Ansvar och inflytande**

Skolledarna bedömer att verksamheten i förskoleklassen erbjuder eleverna ett stort mått av påverkan och ansvarsträning både informellt och formellt. Barnens erfarenheter och intressen beaktas i planeringen.

### **Samverkan mellan förskola/skola och hem**

Vid alla enheter genomförs föräldramöten och utvecklingssamtal som ett led i att systematiskt samverka med hemmen. Utöver detta sker det spontana och informella möten vid hämtning och lämning, i telefonkontakt eller via lärplattformen.

### **Övergång och samverkan**

Alla enheter uppger att det finns en god struktur som fungerar bra för övergången från förskoleklass till skola, även om någon enhet anger att dokumentationens innehåll och form behöver ytterligare översyn och utveckling. I den nya lagstiftningen om garanti för tidiga stödinsatser i förskoleklass och lågstadiet finns formella krav i samband med övergångar som ska säkra kvalité och likvärdighet i dokumentation och insatser.

## **Skolan, omvärlden och utbildningsval**

Den SYV-process skolorna utvecklar innefattar även förskoleklass.

### **Elevhälsa**

Förskoleklassen omfattas av enheternas elevhälsoarbete och har tillgång till den samlade elevhälsans kompetenser. Även förskoleklassen utformar extra anpassningar och särskilt stöd för elever som behöver det. Sexåringarna genomför också systematiska hälsosamtal med skolsköterskan och resultatet sammanställs för att användas i det systematiska kvalitetsarbetet.

## **Grundsärskola**

### **Normer och värden**

Skolledarna uttrycker att grundsärskolan dagligen arbetar med att stärka elevernas förmåga till inlevelse och förståelse för sig själv och andra.

### **Kunskap, utveckling och lärande**

Skolledarna anger att alla elever bedöms nå målen för utbildningen och att enheterna arbetar enligt de riktlinjer som anges i läroplanen. Skolledarna anser att eleverna får både stöd, ledning och stimulans utifrån sina individuella intressen och behov. Skolans elevhälsa är tillgänglig för grundsärskolan enligt samma rutiner som gäller i grundskolan. I princip alla elever får extra anpassningar på olika sätt.

### **Ansvar och inflytande**

Skolledarna skriver att grundsärskolan lägger stor vikt på ansvar och inflytande. Elevernas intresse och erfarenheter beaktas i planeringen. Hur man kan träna eleverna i att ta ansvar för sin arbetsmiljö och lärmiljö samt på vilket sätt man som pedagog kan fånga elevers intressen ingår i det dagliga arbetet. Vuxna stöttar eleverna så att de kan vara delaktiga i t.ex. elevråd.

### **Samverkan mellan förskola/skola och hem**

Vid båda enheterna finns det forum för samverkan i form av föräldramöten och skolråd. För samverkan i dialog om den enskilda elevens utveckling genomförs både systematiska (utvecklingssamtal) och spontana samtal genom fysiska träffar, telefon och digitala kanaler.

### **Övergång och samverkan**

Skolledarna uppger att samverkan med fritidshemmet och grundskolan fungerar bra så även övergångar mellan skolorna. Kommunen har en samordnare för inskrivning i grundsärskola vilket av skolledarna uppges som viktigt och värdefullt vid övergång mellan skolformer och skolor.

## **Skolan, omvärlden och utbildningsval**

Eleverna i grundsärskolan har nu tillgång till en utbildad vägledare som kan vägleda elever och också stötta personalen med information och idéer. Ordinarie lärare diskuterar framtid och yrkesval inom undervisningen och anordnar studiebesök.

### **Betyg och bedömning**

Enheterna uttrycker att det finns en bra dialog om hur elever kan förbättra sina arbeten kopplat till lärarnas bedömning. Vidare säger skolledarna att det kollegiala lärandet kring betyg och bedömning blir något begränsat och skolorna avser därför samverka för att fördjupa sig i bedömningsfrågor.

## **Frånvaro**

Eleverna i grundsärskolan har en hög närvaro.

## **Elevhälsa**

Grundsärskolan har tillgång till den samlade elevhälsan på skolenheterna. Eftersom den ordinarie personalen har god specialpedagogisk kompetens är det mest övriga kompetenser i elevhälsan som efterfrågas.

## **Grundskola**

### **Normer och värden**

Inom detta område har riktade aktiviteter genomförts under läsåret. Huvudmannen har stöttat samtliga enheter i att utveckla sina arbetsprocesser för det åtgärdande arbetet mot kränkande behandling. Ett nytt IT-verktyg för ändamålet har införskaffats då vi upptäckt att nuvarande system inte är anpassat till skollagens krav. LUPP-rapporten behandlar frågor om kränkande behandling och där kan man bl.a. se att elever i åk 8 relativt liten grad (38%) tycker att skolan agerar vid mobbing.

Skolinspektionen har i år inom ramen för sin regelbundna kvalitetsgranskning granskat fem av våra grundskolor. Ett granskningsområde var trygghet och studiero. Två skolor uppfyller där kraven helt och tre skolor till flera delar. De sistnämnda har således utvecklingsinsatser att göra som ska redovisas till skolinspektionen. Huvudmannen bedömer att även de skolor som ej granskats behöver göra vissa insatser för trygghet och studiero. Inspektionen undersökte också arbetet med jämställdhet. Detta har en alldeles ny skrivning i läroplanen och skolinspektionen anger att några skolor möter de nya kraven men att arbete återstår på andra.

De förbättrade arbetsprocesserna har inneburit att antalet anmälningar om kränkande behandling har ökat. Vi ser detta positivt i ett inledningskedje då fler kränkningar upptäcks, anmäls för att sen utredas och åtgärdas. På längre sikt bör förekomsten av kränkande behandling minska som ett resultat av att data från utredningar och anmälningar ger oss underlag för förebyggande insatser.

Vid dialoger med rektorer framkommer en positiv bild inom området normer och värden. Generellt tycker rektorerna att trygghet och studiero råder på skolorna. Man menar också att området kan förbättras i den meningen att de framgångsrika strategierna kan dokumenteras tydligare – ”så här arbetar vi”.

### **Kunskap, utveckling och lärande**

Under läsåret har kunskapsresultat som visar en allt högre måluppfyllelse presenterats. Timrå kommun har höjt sina resultat i olika jämförelser och rankingar, vilket även uppmärksammats medialt. Nedan presenteras resultat sammanställt från SIRIS (databas Skolverket).

## Elever i åk. 9 som uppnått kunskapskraven i alla ämnen (exkl. nyanvändade och elever med okänd bakgrund) kommunala skolor, andel (%)

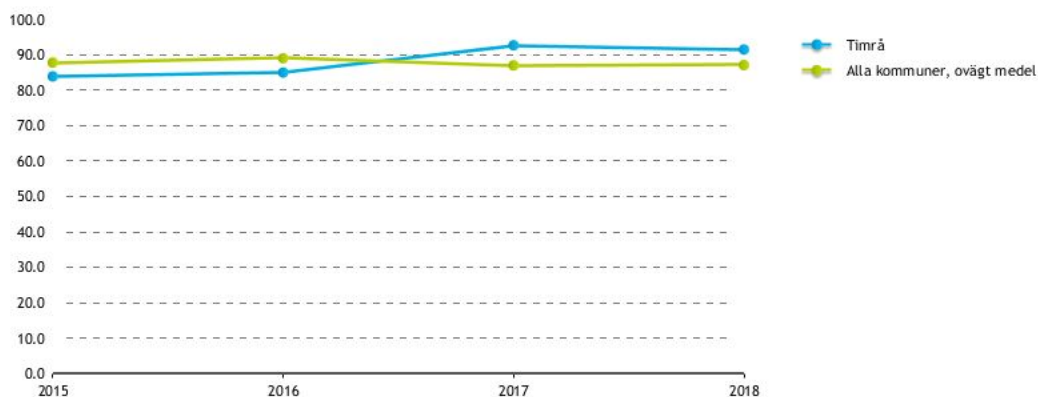
Elever i år 9 som uppnått kunskapskraven i alla ämnen (exkl. nyanvändade och okänd bakgr.), kommunala skolor, andel (%) (Värde)



Andelen elever med godkänt betyg i alla ämnen som ingått i elevens utbildning. Andelen beräknas på dem elever som fått eller skulle ha fått betyg enligt det mål och kunskapsrelaterade betygssystemet (elever som saknar godkänt betyg i alla ämnen ingår). Uppgifterna avser elever i kommunala skolor i kommunen oberoende av var de är folkbokförda. Nyanvändade elever har kommit till Sverige de senaste fyra åren. De har inte bott i Sverige eller gått i svensk skola tidigare. Elever med okänd bakgrund saknar uppgift om personnummer, t.ex. om de ännu inte blivit folkbokförda i Sverige. Källa Skolverket (Siris).

## Elever i åk. 9 som är behöriga till yrkesprogram (exkl. nyanvändade och elever med okänd bakgrund.) kommunala skolor, andel (%)

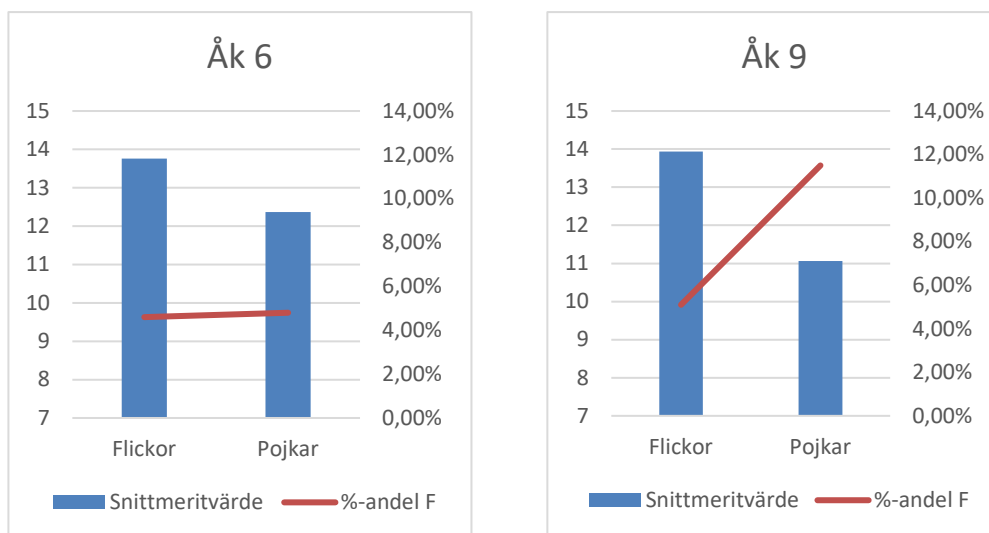
Elever i år 9 som är behöriga till yrkesprogram (exkl. nyanvändade och okänd bakgr.), kommunala skolor, andel (%) (Värde)



Antal elever i årskurs 9 som är behöriga till ett yrkesprogram dividerat med antal elever som fått eller skulle ha fått betyg i minst ett ämne enligt det mål och kunskapsrelaterade betygssystemet i årskurs 9. För att ha gymnasiebehörighet till ett yrkesprogram krävs godkända betyg i svenska eller svenska som andraspråk, engelska och matematik och i minst fem andra ämnen från grundskolan. Uppgiften avser elever i kommunala skolor i kommunen oavsett folkbokföringsort. Uppgiften avser läsår. Om det totala antalet elever är 40 eller fler och antalet EJ behöriga är 1-4 elever, så visas andelen behöriga som 95 procent. Nyanvändade elever har kommit till Sverige de senaste fyra åren. De har inte bott i Sverige eller gått i svensk skola tidigare. Elever med okänd bakgrund saknar uppgift om personnummer, t.ex. om de ännu inte blivit folkbokförda i Sverige. Källa: Skolverket (Siris).

I det administrativa systemet kan ett preliminärt, inofficiellt, resultat utläsas som visar att andelen behöriga till yrkesprogram för vårterminen 2019 ser ut att ligga i nivå med föregående läsår. Andelen elever som har betyg i alla ämnen har dock sjunkit. Detta preliminära resultat bör tolkas med viss försiktighet. Den officiella statistiken släpps först hösten 2019 och kan då ligga till grund för en mer sammanhängande analys.

När vi jämför genomsnittlig meritpoäng och andel F-betyg på detta läsårs betygsdata kan vi jämföra pojkars och flickors resultat. Redan i åk. 6 ser vi att pojkarna underpresterar jämfört med flickorna och skillnaden blir ännu större i åk 9. Flickorna har en genomsnittligt högre meritpoäng och lägre andel F-betyg.



#### Nationella prov

Samtliga kommentarer gäller 2018 års nationella prov. Först till hösten kommer officiell statistik för 2019.

I åk 3 syns inte några större förändringar av resultat de senaste åren. Över tid varierar matematikresultaten något mer än resultaten i Svenska och eleverna presterar också något lägre i matematik. I jämförelse med riket ligger Timrå på samma nivå förutom inom delprovet ”Skriva: berättande text” där framförallt flickorna inte presterar i nivå med riket. I en skola i kommunen klarade alla treor kravnivån på båda proven. Samma skola har en låg andel vårdnadshavare med eftergymnasial utbildning och därför framstår skolans arbete med den årskullens elever som intressant att analysera och ta del av. Inför det nya läsåret införs en ny garanti för tidiga stödinsatser i skollagen. Den har som syfte att säkra en god kunskapsnivå för de yngsta eleverna vilket på sikt bör synas i resultaten på de nationella proven i åk 3.

I åk 6 syns att elevernas matematikresultat är svagare än resultaten i engelska och svenska. Man kan också se att pojkarna har klart svagare resultat än flickorna på delproven i läs- resp. skrivförmåga. Framförallt delprovet skriva framträder tydligt där knappt 70 % av pojkarna klarade kraven medan över 90 % av flickor gjorde det.

Även i åk 9 syns tydliga skillnader mellan pojkar och flickor. Både i Svenska och Engelska är pojkarna klart svagare i läsning och i skrivförmåga är skillnaden än större. Inom området tala är dock pojkarna i nivå med flickorna och t.o.m. lite bättre. Resultaten i matematik är lägre än i svenska och engelska och nästan en fjärdedel av eleverna klarade inte matematikkraven.

I åk 6 och åk 9 har det under en längre tid varit låg överensstämmelse mellan nationella prov och ämnesbetyg i matematik. Detta påpekades också av skolinspektionen i samband den granskning de gjorde i år. Med ny skrivning i skollagen om att nationella prov särskilt ska beaktas så har detta lyfts fram med rektorerna och en gradvis förbättring av överensstämmelsen bör framträda när vi som huvudman analyserar kommande officiella statistik.

Vi kan se att det finns stora skillnader mellan elever som har vårdnadshavare med eftergymnasial utbildning och de elever som har vårdnadshavare med förgymnasial

utbildning, det skiljer så mycket som 40-45 enheter i det genomsnittliga meritvärdet. Vi kan tyvärr inte se att denna klyfta minskat särskilt mycket under de senaste 10 åren.

### **Ansvar och inflytande**

Alla enheter anger att de har ett eller flera forum för samråd. Elevråd, klassråd och liknande tycks fungera bra. Fyra av nio enheter anger att målen bara delvis är uppfyllda när det gäller barn och elevers inflytande och ansvar. Fyra enheter anger också att de bara delvis har fungerande rutiner för hur elever ska ges inflytande och ta ansvar för skolmiljön. I dialoger med rektorer framkommer att elever ofta ges ett stort inflytande i klassrummet men det sker inte alltid helt medvetet och är då svårt att beskriva. LUPP-rapporten visar att under hälften av elever i åk 8 uppger att de fått information om vad de kan ha inflytande över. Det kan kopplas till resonemanget om skolans medvetenhet och ev. avsaknad av rutiner.

### **Samverkan mellan skola och hem**

Alla enheter har forum för samråd med vårdnadshavare, vanligtvis föräldramöten. En skolledare tycker att det blivit svårare att få vårdnadshavare att komma till möten. En annan skola avser att återuppta forumet skolråd.

### **Övergång och samverkan**

Samtliga verksamheter arbetar enligt sina utarbetade processer för övergångar. I dialoger framkommer att detta arbete skapat en medvetenhet på skolorna om att även de interna övergångarna kan behöva en översyn. De nya kraven på tidiga stödinsatser i skollagen ställer också tydliga krav på att säkra elevers fungerande extra anpassningar vid övergångar.

### **Skolan, omvärlden och utbildningsval**

I slutet av 2018 färdigställdes vår kommunala SYV-plan med en strategi för att alla elever i grundskolan ska få tillgång till studie- och yrkesvägledning. Planen pekar på att varje skola behöver äga sin egen SYV-process och skolorna kan använda våra vägledares kompetens i utvecklingsarbetet för att få idéer på lämpliga aktiviteter i olika årskurser. Skolorna har kommit olika långt i detta arbete, men uppdraget känns tydligt i dialogerna och det handlar nu främst om att skapa de förutsättningar som krävs.

PRAO har införts enligt skollagens nya krav och med hjälp av ytterligare en studie- och yrkesvägledare har det hela fungerat bra.

### **Betyg och bedömning**

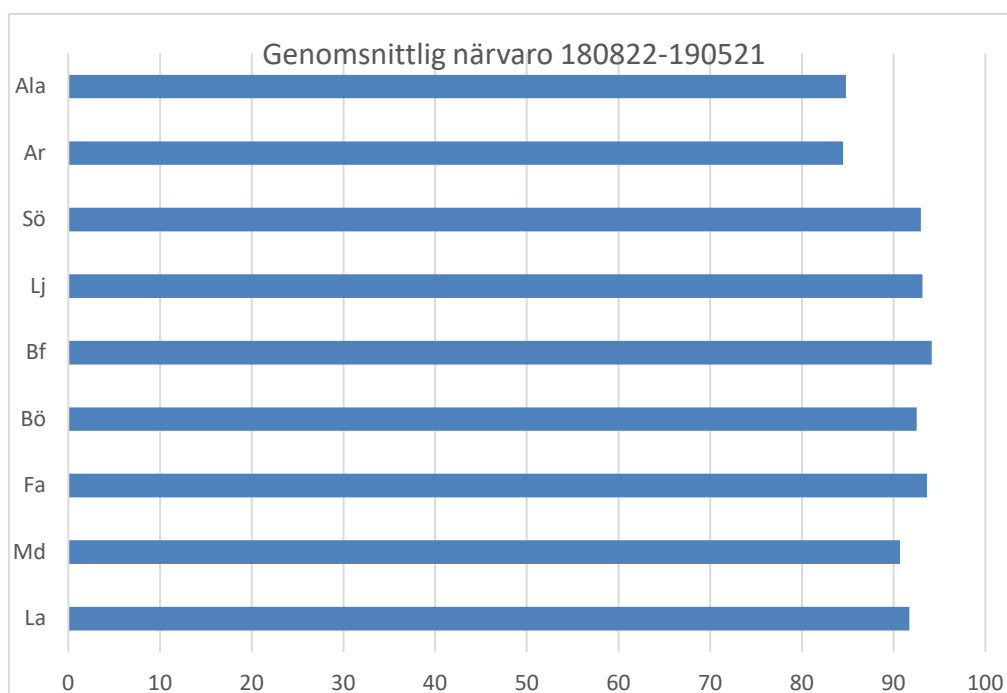
Detta område ingick i den regelbundna kvalitetsgranskningen som skolinspektionen genomförde i Timrå Kommun detta läsår. Samtliga fem granskade skolor bedömdes ”uppfylla kraven i flera delar men utvecklingsområden finns”. Vi bedömer själva att alla grundskolor i kommunen ligger på den nivån. Skolinspektionen skriver att rektorerna på låg- och mellanstadieskolorna tillsammans med lärarna skapar förutsättningar så att samtliga lärare på skolorna regelbundet får diskutera betygssättningen i förhållande till kunskapskraven och att de använder sig av olika metoder för att göra likvärdiga bedömningar. Detta arbete ska påbörjas kommande läsår bl.a. med hjälp av skolverkets stödmaterial, de nya allmänna råden för bedömning och betygssättning, samordning av studiedagar för utbyte med andra skolor m.m. I högstadiet ser inspektionen att rektor behöver skapa rutiner för att analysera betyg och nationella prov ur olika perspektiv för att säkerställa att betygen

är rättvisa och likvärdiga och att de nationella proven särskilt beaktats i betygssättningen.

### Rektor och förskolechefs ansvar

I dialogerna framkommer att rektor tar sitt ansvar under läroplanens kapitel 8 genom att upprätta processbeskrivningar, rutiner, handlingsplaner, årshjul m.m. Det återstår fortfarande arbete med vissa delar som behöver uppdateras eller ibland göras om. Positivt är att arbetet med välskötthet skapat goda ledningsstrategier och gemensamma ledarskapsbegrepp som underlättar arbetet. Några skolor har med stöd av huvudmannen börjat beskriva och dokumentera själva ledningsprocesserna som rektor driver. Det syftar till att stödja och stärka ledarskapet och tydliggöra uppdraget för rektorerna och andra.

### Frånvaro



Statistiken ovan visar att närvaron i skolan är någorlunda god i låg- och mellanstadiet, men inte i högstadiet (de två översta staplarna). Vi vet genom dialogerna att flera enskilda elever på högstadiet är helt frånvarande och att en frånvaro på 30–50% inte är helt ovanligt. Vi vet också att eleverna med frånvaroproblematik på högstadiet i regel går att identifiera långt tidigare och att det genom att systematiskt följa upp frånvarostatistik i låg- och mellanstadiet går att se tendenser till upprepad eller längre frånvaro i låga åldrar.

### Behörighet

Inom grundskolan är det främst på ämneslärarsidan vi saknar legitimerade lärare och då i huvudsak inom områdena matematik/naturorienterande ämnen, moderna språk samt engelska. Utan att ha stöd i statistik förefaller det vara något lättare att rekrytera behöriga lärare jämfört med förra året. Inom elevhälsan är det svårt att rekrytera behöriga specialpedagoger.

### Lovskola

Huvudmannen har uppdragit till Arenaskolan att anordna den lovskola som är obligatoriskt att anordna. Den anordnas under påsklovet och i juni. I juni i år höjde

sju elever sina betyg från F till E och två elever läste upp sina betyg så att de klarar kraven i alla ämnen.

## **Elevhälsa**

Alla enheter och elever har tillgång till den samlade elevhälsan. Inom de dokumenterade arbetsprocesserna för extra anpassningar och särskilt stöd, mot kränkande behandling samt upprepad eller längre frånvaro har elevhälsan ett tydligare uppdrag. Den nya garantin för tidiga stödinsatser i förskoleklass och lågstadiet kommer också att ställa formella krav på elevhälsans aktiva deltagande.

En utmaning är att hitta goda rutiner och samarbetsformer för den främjande och förebyggande delen i elevhälsoarbetet. Det gäller att vrida fokus från det åtgärdande arbetet till det hälsofrämjande och förebyggande, till exempel att elevhälsan tillsammans med lärarna i högre grad fokuserar på ledning och stimulans i undervisningen än att utforma extra anpassningar och särskilt stöd. Vi kan i dokumentation se att den psykologiska kompetensen inte alltid använts i utredningar som handlat om elever psykiska funktionsnedsättningar. Vi ser också att det på några skolor finns ett kompetensutvecklingsbehov när det gäller att utreda behovet av särskilt stöd. Några skolor har deltagit i SPSM:s utbildning för elevhälsan. Utbildningen har nu gjorts mer tillgänglig och så att fler skolor kan planera för denna utbildning för sin elevhälsa.

## **Timrå gymnasium**

### **Normer och värden**

Skolan uppger att de arbetar aktivt med kapitel 1 och 2.2 i läroplanen för gymnasieskolan.

Utifrån bl.a. hälsosamtalen år 1 framkommer följande:

Trivsel: Det är fler elever som trivs mycket bra än tidigare år och några fler som trivs dåligt. Fler flickor än pojkar trivs mycket bra. Måendet hos alla elever är oförändrat men uppdelat på pojkar och flickor är det mycket mer jämnt detta läsår jämfört med tidigare, de mår lika oavsett kön (Flickorna mår bättre och pojkarna sämre jämfört med tidigare år).

Stress: Fler är ofta stressade, men samma förändring i fördelningen.

Ingen skillnad mellan könen vilket gör att flickorna är mindre stressade och pojkarna mer stressade än tidigare år. Arbetsron har förbättrats och det är fler flickor i år som har arbetsro, oförändrat för pojkarna. Frågan om koncentration är även den oförändrad på totalen men där är det pojkarna som oftare kan koncentrera sig än flickorna.

Kommande satsning som påbörjas ht-19 är ett samarbete tillsammans med ungdomsmottagningen. Elevhälsoteamet (EHT) kommer tillsammans med ungdomsmottagningen och undervisande lärare jobba stressförebyggande i någon eller några klasser/grupper. Ytterligare en satsning är en utbyggnad av mottagningsprocessen med en tydligare struktur för samtliga klasser. Eleverna på samtliga program kommer delta på tre planerade mottagningsdagar tillsammans med sina mentorer och lärare där fokus ligger på att bygga goda relationer. Det kommer också finnas föreläsningar kring hälsa, sömn och stress för samtliga elever i år 1. Denna satsning på mottagning är baserad utifrån eleverna utvärdering av mottagningen under föregående läsår.

Utifrån LUPP-undersökningen 2018 framkommer elevernas upplevelser av olika delar av skolan och jämfört med andra kommuner i undersökningen har Timrå



ungefär jämförbar nöjdhet med de aspekter som de flesta elever i länet verkar nöjda med, till exempel undervisningen. Det som är annorlunda med Timrås resultat att de flesta andra aspekter också får samma, relativt höga, bedömning. Några tydliga utvecklingsområden står inte ut, men undantag för skolmaten.

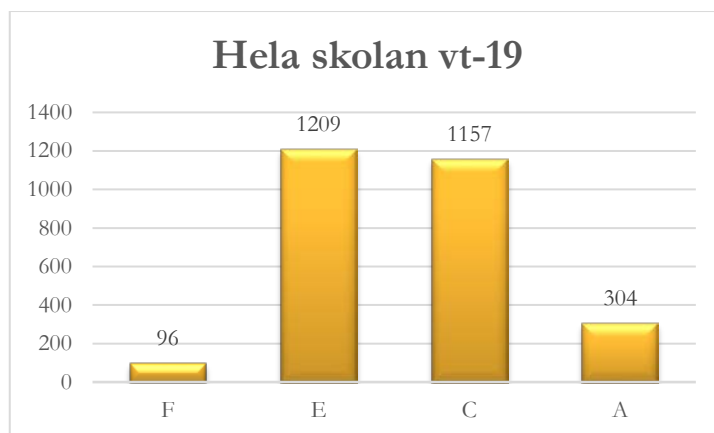
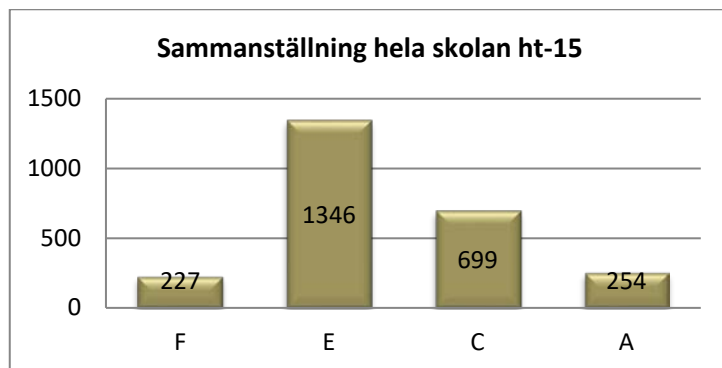
Dessutom pekar LUPP-undersökningen på att så många som fyra av fem gymnasister anser att skolan agerar vid mobbing och är ett resultat som utmärker sig som positivt bland kommunerna som deltar i undersökningen.

### Kunskap, utveckling och lärande

Timrå gymnasium menar att en fortsatt ökning av elevernas resultat kräver fokus på arbetet med välskötthet och fortsatt etablering av processer. Enheten lyfter vikten av tillsammansarbete och ser årets lyftträffar och gemensam litteratur som en del i det fungerande utvecklingsarbetet. En fortsatt utveckling av samarbetet med elevhälsan bedöms vara av stor vikt, givet det resultat detta samarbete haft hittills. Elevhälsan bidrar till att arbeta fram rutiner och strukturer kring extra anpassningar och andra åtgärder för elevernas framgång med studierna.

### Nationella program

Höstterminen 2015 var första prognostillfället på Timrå Gymnasium, och vid denna tid utgjorde det totala antalet F 9 %. Vårterminen 2018 hade denna siffra sjunkit till 7 %, och för vårterminen 2019 har en ytterligare sänkning skett till 3,5 % F. Det som också går att utläsa är att betygsstegen C och A har ökat markant. (37,7% ht-15 och 52,8% vt-19) Detta till följd av att frågan uppmärksammas och arbetats med på enheten utifrån att Timrå gymnasium under flera års tid haft en hög måluppfyllelse utifrån antalet examensbevis men för få elever nått de högre betygsstegen.



Andelen som tog examen våren 2019 uppgår till hela 97,0%, vilket är en förbättring jämfört med vt 18. 67,3 % är behöriga till högskolestudier. I den senare siffran ingår

även yrkesprogram, trots att dessa inte automatiskt ger behörighet till högskolestudier.

### Betygsstatistik för år 3 vårterminen 2019

<u>Program</u>	<u>F</u>	<u>E</u>	<u>D</u>	<u>C</u>	<u>B</u>	<u>A</u>	<u>Antal</u>	<u>Medel</u>
EE	2	181	71	80	14	17	365	12,28
EK	5	82	68	190	86	99	530	15,10
FT	4	114	16	37	15	4	190	11,78
HA	4	100	38	110	23	57	332	14,06
NA	0	40	39	81	68	102	330	16,16
RL	1	21	23	21	15	13	94	14,20
SA	1	129	76	103	48	63	420	14,01
TE	9	67	41	74	40	120	351	15,36
Summa	26	734	372	696	309	475	2612	14,29

#### Introduktionsprogrammen

Av totalt nitton elever på Individuellt alternativ är det åtta som blev behöriga för gymnasiet nationella program och sex elever där det finns chans att komma in som Programinriktat val. På Språkintrödn är det sjuttiosju elever, trettiofyra elever kommer att läsa kvar på introduktionsprogrammen. Trettiofyra elever har möjlighet att gå vidare till Vuxenutbildningen och tio elever nådde behörighet för nationella program på gymnasiet.

Av betygen F så är det ämnet engelska som sticker ut. Många elever på språkintrödn har inte läst mycket engelska innan de började på språkintrödn vilket gör att de har stora kunskapsluckor som gör det svårt att nå målen. Detta leder till frustration hos eleverna då de kan ha kommit långt i flera andra ämnen, fått betyg men får fortsätta läsa på introduktionsprogrammen då de inte nått målen i engelska. På individuellt alternativ är det likartat, flera elever har inte nått betyg i engelska och det leder även här till stor osäkerhet hos eleverna då det kanske enbart kommer att läsa ett ämne kommande läsår på introduktionsprogrammet. Detta är ett utvecklingsområde där överlämnanderutinerna från år nio samt kartläggning som görs på språkintrödn måste synkroniseras i större omfattning. Arbete på hur vi får dessa elever motiverade samt antalet lektioner i engelska kommer att ses över.

På introduktionsprogrammen har ett arbete med *Plan för utbildning* genomförts och tydligare studievägar är införda. Framtida arbete ligger i att utveckla yrkespaket och praktik i större omfattning. En stor satsning nästa läsår görs på mentorskap, relationen med respektive elev ska ligga i fokus för att därmed öka måluppfyllelsen.

#### Ansvar och inflytande

Enheten uppger att flera forum för samråd finns. Klassråd, programråd, skolråd och måltidsråd har hög representation och möjligheten till inflytande på elevernas arbetsmiljö finns. Elevskyddsombuden har under läsåret deltagit i utformningen av den nya och helt omarbetade planen mot diskriminering och kränkande behandling.

#### Samverkan mellan skola och hem

Utifrån tidigare års analys pågår förtydligande av mentorspositionen och arbete med utvecklingssamtalsprocessen pågår. Föräldramöten samt öppet hus finns också som forum för samråd med vårdnadshavare.

## **Övergång och samverkan**

Det finns ett fungerande samarbete men det behöver utvecklas ytterligare genom implementering av mottagningsprocessen för att säkerställa att eleverna från start erbjuds en tillgänglig undervisning. Andra satsningar som görs är att elevhälsan kommer under läsåret 19/20 i större utsträckning finnas behjälpliga för teamen vid mottagandet av nya elever och de kommer även att delta för observationer i klass för att snabbt kunna se hur starten är för eleverna, tillsammans med berörda pedagoger uppmärksamma om det finns utvecklingsbehov i undervisningen.

## **Skolan, omvärlden och utbildningsval**

Enheten uppfyller kraven gällande att tillgodose varje elevs behov av vägledning. Ett arbete pågår med att förtydliga positionen studie- och yrkesvägledare och att stärka kopplingen till enhetens elevhälsoteams uppdrag.

## **Betyg och bedömning**

Timrå gymnasium har aktivt arbetat med undervisningsprocessen läsåret 18/19 där området ingår som en självklar del. Enheten har deltagit i de nationella skolutvecklingsprogrammen genom att samtliga pedagoger gått specialpedagogik för lärande med egna pedagoger som handledare. Detta för att enheten ska bli bättre på att möta alla elevers behov och anpassa undervisningen därefter. Läsåret 19/20 kommer det inte att genomföras något av Skolverkets lyft, nu ska pedagogerna med skolledningens stöd omsätta all kunskap de lärt sig i praktiken och ger dem därför större möjligheter att visa detta. De kommer att få använda sig av lyftens struktur i både ämnesträffar och programteamsträffar där det kollektiva lärandet står i centrum.

Skolinspektionen genomförde en riktad tillsyn av betygsättningen vid Timrå gymnasium under våren 2019. Efter genomförd tillsyn konstaterade Skolinspektionen att det fanns vissa brister gällande förande av betygs katalog. Av redovisningen som inlämnades framgick att huvudmannen tagit beslut och säkerställt samt utarbetat en tydlig rutin för hur ändringar och rättelser i betygs katalogen ska ske.

Mot bakgrund av de uppgifter som lämnats i redovisningen bedömde Skolinspektionen att huvudmannen vidtagit sådana åtgärder att bristerna har avhjälpats och att tillsynen därmed kunde avslutas.

## **Frånvaro**

Under läsåret 18/19 har EHT tillsammans med skolledning sett över frånvarorutinen för att öka närvaron samt att bli snabbare på att följa upp oanmäld och anmäld frånvaro.

Inför 19/20 har enheten sett över rutinerna igen och gjort förtydliganden. Arbetet har också skett tillsammans med samtliga programteam för att all personal på skolan ska arbeta närvarofrämjande med samtliga elever. Föra närvaro är en del av skolans elevhälsoarbete! En förändring i arbetet är att EHT ska komma in i ett tidigare skede i arbetet med frånvarande elever.

## **Elevhälsa**

Timrå gymnasium har ett medvetet, pågående arbete för att öka elevhälsans insatser i hälsofrämjande och förebyggande syfte.

Elevhälsan har under läsåret 18/19 deltagit i Specialpedagogiska skolmyndighetens fortbildningsinsats ”Att höja skolans elevhälsokompetens”. Ett processarbete för likvärdig utbildning

Kursen syftar till att höja hela skolans elevhälsokompetens. Det har därför varit viktigt att förankra kursens upplägg och innehåll hos all personal på enheten.

En satsning som gjordes läsåret 18/19 var att personal från elevhälsan deltog på programteamsträffarna för att mer tydligt arbeta tillsammans med lärarna och tidigt kunna uppmärksamma viktiga frågor/behov. Ett arbete som har varit lyckat och som fortsätter läsåret 19/20.

En mer tydlig struktur för elevhälsans inre arbete har dessutom påbörjats inför nästa läsåret, en tydlig dagordning med större fokus på det främjande arbetet. En struktur för att kritiskt kunna granska elevhälsoteamtes eget arbete med åtgärdande insatser har även införts för att kunna se om skolan istället hade kunnat sätta in främjande aktiviteter och minskat på de åtgärdande insatserna.

Elevhälsan har på Timrå gymnasium även en viktig del i att fortbilda och handleda personal.

### **Behörighet**

Inför kommande läsåret är en lärare på högskoleförberedande program samt en lärare (50%) på IM-programmen obehöriga.

## **Vuxenutbildning**

### **Normer och värden**

Vuxenutbildningen i Timrå genomför årligen en trygghetsundersökning i enlighet med enhetens plan mot diskriminering och kränkande behandling. Undersökningens resultat utgör därefter planeringsunderlag för åtgärder. Årets undersökning visade att få kränkningar förekommer men föranledde ändå vissa justeringar i arbetssätt, tex gällande informationen till introduktionsgruppen (SFI) och reviderat klassrumsmaterial. Målsättningen inför nästa år är att öka svarsfrekvensen.

Gemensamma aktiviteter förekommer, tex ”FN-dag” och ”Sommarfest”, bland annat i syfte att öka den sociala interaktionen mellan de olika elevkategorierna. För SFI-eleverna har även ett utbildningsinslag kring hedersrelaterat våld genomförts i samarbete med kommunens integrationsenhet.

Elevutvärderingar visar att det har varit ett givande inslag som stärkt och tryggt elevernas studiesituation.

### **Kunskap, utveckling och lärande**

Alla elever har en individuell studieplan som uppdateras och eventuellt revideras kontinuerligt under studietiden. Elevuppföljningar sker med jämna mellanrum, men vi har konstaterat att dessa bör utvecklas något för att organisationen ska nå ännu tydligare kännedom om varför vissa elever avbryter sina studier eller gör avbrott i sina studier.

Enheten har, under föregående läsåret, utökat det organiserade studiestödet (orienteringskurs) som ett resultat av ett identifierat behov. Stödet i denna form kommer att finnas kvar, om än något minskat. Detta för att fler ämnesundervisningstimmar behövs för att kunna möta elevernas behov, men upprättandet av det statsbidragsfinansierade *Lärcentrum* bedöms kunna fylla en viktig funktion – både för egna platselever, men även för att stödja distanselevernas lärande.

Vad gäller SFI är genomströmningen att betrakta som god, även om en fördjupad analys om tidsåtgången bör göras. Under våren 2019 har 24 elever avbrutit sina studier, varav 16 av dessa beror på att eleven fått arbete eller flyttat.

Beträffande gymnasiala kurser på distans, som vi köper via företaget Hermods, kan vi utläsa att 357 kurser påbörjades. Av dessa så påbörjade eller avbröt ca 38 % sina studier, men av de som slutförde studierna fick 9% betyget F och övriga nådde minst E i betyg. Uppföljningen av denna verksamhet bör utvecklas och tanken är att den planerade verksamheten Lärcentrum ska minska andelen avhopp från distansstudier.

### **Ansvar och inflytande**

Verksamheten har fortsatt problem med att få eleverna att engagera sig i elevråd. Troligtvis beror detta på verksamhetens utformning, där elever deltar i olika kurser och i olika omfattning. Vad, och när eleven studerar är till stor del valt av elev själv, vilket i sig innebär stort inflytande, men en fördjupad analys om i vilken grad eleverna har inflytande över själva undervisningen behöver göras.

### **Skolan, omvärlden och utbildningsval**

Studie- och yrkesvägledare har kontakt med alla studerande inom vuxenutbildningen och reviderar vid behov den individuella studieplanen. Vägledning på gruppnivå förekommer och individuell vägledning erbjuds dagligen.

### **Betyg och bedömning**

De nya allmänna råden för betyg och bedömning är utdelade till personalen, men ännu inte bearbetade gemensamt. Diskussioner kring betyg och bedömning sker dock kontinuerligt eftersom enheten betygsätter avslutade kurser kontinuerligt.

Inom SFI-verksamheten sker ett förstelärlätt utvecklingsarbete ("Röda tråden") som syftar till att ytterligare förtydliga kursinnehåll och bedömningsgrunder med intentionen att öka genomströmningen.

### **Timrå kulturskola**

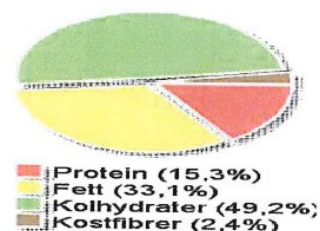
Verksamheten har fortsatt med den utökade bredden av kultur som tidigare inletts. En förutsättning för att kunna bibehålla det breda utbudet är att ledningen ansöker om och får olika bidrag t.ex. från kulturrådet eller filminstitutet. Detta gör det svårt att planera på lång sikt och politiska beslut kan snabbt ändra förutsättningarna.

En särskild satsning för att öka intresset för blåsinstrument gjordes under vårterminen. Detta gav gott resultat och antalet deltagare har ökat från att ha varit 7-10 till deltagare till 21 anmälda deltagare inför hösten. Kulturskolan deltar i och får visa upp sina färdigheter i olika evenemang som t.ex. Nationaldagsfirande, skolgårdturné, Guldstegen, utställningar på biblioteket. Fyra konserter genomförs under året och där finns ett väl utvecklat samarbete med Söråkers Folkets Hus i de praktiska och lokalmässiga delarna. Kulturskolan känner sig välkomna och har bra samarbeten ute på skolorna. Inför kommande verksamhetsår ligger i planeringen att närma sig grundsärskolan i högre grad än tidigare.

### **Kost och måltider**

Inom området för kost och måltider är vi ålagda att säkerställa att våra elever erbjuds kostnadsfri skolmåltid varje skoldag, att vi har system för att kontinuerligt säkerställa att de skolmåltider som serveras är näringsriktiga, samt att vi som huvudman kan visa resultat från en systematisk uppföljning som innebär att de

Norm:



skolmåltider som serverats levt upp till de svenska näringsrekommendationerna.

De senaste åren har uppföljningen av ovan gjorts som en del av barn- och utbildningsförvaltningens internkontroll. Denna görs genom att centralköket analyserar måltiderna i kost- och affärssystemet Matilda där en beräkning görs efter Livsmedelsverkets råd.

De måltider som kontrolleras är normal kost och vegetarisk kost som serveras till lunch. Utdrag görs sedan i form av stickprov för en period, och utfallet ställs sedan mot norm. De tre senaste årens uppföljning har visat på bra resultat.

Kostchef har under läsåret 2018/2019 utbildat kockarna i morgondagens gröna gastronomi. Vi har haft en intern utbildning för mottagningsköken för att få nya idéer och tips inom salladsberedning. All personal har varit på en föreläsning om kostens påverkan vid diagnoser som autism och ADHD.

2018 genomfördes en genomlysning av matsvinn under både höst och vårtermin. De värden som framgick av genomlysningen var bra och skolor med yngre elever hade det bästa resultatet. Ekologiska livsmedel uppgick till 25,4 % under 2018. Vi arbetar alltid med svenskt kött och försöker upphandla närodlat.

## **Analys och slutsatser**

### **Förskola**

Inom ramen för de dialoger som genomförts och det material som lämnats in kan huvudmannen se att både kvalitén på verksamheten och inlämnade underlag förbättrats. Flera av rektorerna beskriver bl.a. hur medarbetarna kunnat visa och berätta vilken effekt verksamheten haft på barnens lärande. Rektorerna uppger vidare att de fortfarande ser kvalitetsskillnader inom enheten men att de dialoger som genomförts utifrån ny läroplan, SKA-utbildning och Timrå förskolas plattform för ledning och styrning, skapat en större samsyn för uppdraget. Som huvudman bedömer vi att det påbörjade arbetet gett resultat men att det krävs uthållighet i utvecklingsarbetet så att skillnader inom och mellan enheter utjämnas. Vi skall erbjuda en likvärdig förskola.

Genom att fortsätta arbetet med att etablera förskolans plattform för ledning och styrning, organisera enheten, utforma processer och definiera de olika rollernas ansvar och uppgifter, skapas goda förutsättningar för att göra verklighet av den nya läroplanen och därmed öka förskolans kvalitet ytterligare.

### **Fritidshem**

Vi kan se att verksamheten utvecklas om än något varierande beroende på skola. Att skapa förutsättningar för ett systematiskt utbyte och kollegialt lärande under ledning bör främja lärande och spridning av framgångsrika utvecklingsarbeten.

### **Förskoleklass**

Den nya garantin för tidiga stödinsatser i förskoleklass och lägstadiet ställer nya och tydliga krav. Erfarenheten visar att skolorna behöver stöd när nya reformer införs som ställer krav på förändring i invanda rutiner. Huvudmannen avser därför att stödja skolorna i att tolka lagen samt skapa förutsättningar för samverkan och kollegialt lärande på rektorsnivå. Arbetet följs upp i dialoger.

## Grundsärskola

Verksamhetens fungerar väl och följs upp i vanlig ordning. Timplanen ska ses över. Likabehandlingsplanen på en av skolorna ska ses över i perspektivet så att också grundsärskoleeleverna särskilt beaktas.

## Grundskola

Det beslut vi fick från Skolinspektionen efter den kvalitetsgranskning som gjordes ligger i linje med våra egna uppfattningar om verksamheten. Skolornas fortsatta arbete utifrån deras svar till inspektionen blir en del i vår uppföljning.

### Normer och värden

LUPP-undersökningen visar att 38% av eleverna i åk 8 i tycker att skolan agerar vid mobbing. Det kan bero på att eleverna inte känner till hur arbetet mot kränkningar bedrivs eller att rutinerna inte följs. Huvudmannen har under året fått många anmälningar från högstadieskolorna där de upptäckt, anmält, utrett och i förekommande fall åtgärdat kränkande behandling. Därför tror vi att det är det förstnämnda som är förklaringen, men det behöver analyseras vidare tillsammans med skolornas rektorer. I skolinspektionens enkät 2018 anger 62 % av eleverna i åk 9 att de vuxna på skolan reagerar om de får reda på att en elev blivit kränkt. Det är ett betydligt bättre resultat på en snarlik fråga.

Huvudmannen bedömer att arbetet mot kränkande behandling har förbättrats. Statistik visar att händelser som anmälts som kränkande behandling har ökat från 255 anmälningar läsåret 17-18 till 354 anmälningar 18-19. Det innebär inte att kränkande behandling är mer förekommande. Däremot har skolorna blivit bättre på att upptäcka och ta hand om händelser. Högstadieskolorna vittnar om att det sociala klimatet utvecklats åt rätt håll vilket stödjer resonemanget ovan. Fortsättningsvis avser huvudmannen att följa upp att processerna integreras i skolornas systematiska arbete. Huvudmannen avser också att stödja och följa upp införandet av det nya IT-verktyget för hantering av kränkningar samt lyfta frågan om information till elever och vårdnadshavare om arbetet mot kränkande behandling.

### Kunskap, utveckling och lärande

Arbetet med extra anpassningar och särskilt stöd har tydliggjorts i processbeskrivningar på alla enheter, men huvudmannen bedömer att det behövs stöd och kompetensutveckling under en längre tid innan processerna ”sitter i väggarna” och utredningarna håller en jämnare kvalitet.

Kommunens elever har höjt sina skolresultat de senaste åren, men pojkarna underpresterar i en grad som är mycket tydligt i statistiken och som inte kan accepteras i längden. Ny forskning visar på att goda skolprestationer kan vara skamligt bland pojkar i högstadiet. Huvudmannen avser därför att skapa förutsättningar för och lyfta frågan om insatser och strategier med syfte att åstadkomma en ansträngningskultur också hos pojkarna.

### Frånvaro

Liggande frånvarostatistik visar på en oacceptabelt hög frånvaro. Huvudmannen har stöttat skolorna i att beskriva sina arbetsprocesser för kontroll och utredning av upprepad eller längre frånvaro. Vår analys är att den grund som tidigare saknats nu är lagd så att skolorna kan arbeta mer systematiskt och få ett bättre underlag för ”rätt insatser i rätt tid”. Huvudmannen avser att följa frånvarostatistik samt ta del av skolornas egna analyser och insatser. Inom professionsnätverken ges förutsättningar för erfarenhetsutbyte kring detta arbete.

## Ansvar och inflytande

Att rektorer beskriver att de inte har helt fungerande rutiner för elevernas inflytande och ansvar bekräftas av eleverna i skolenkäten från 2018. I dialogerna framkommer att ansvar och inflytande diskuteras (och ges) på skolorna men det har inte satts ”på pränt”. Huvudmannens analys är att denna dokumentation behövs som ett led i att stärka den egna medvetenheten för att sen systematiskt förbättra. Det kommer att lyftas inom planerings- och uppföljningsdialoger med rektorena.

## Timrå gymnasium

Utifrån det inlämnade materialet och den dialog som förts med Timrå gymnasium påvisas en hög grad av systematik och medvetenhet i enhetens kvalitetsarbete. Arbetet med processer och arbetet med att beskriva positioner och övriga uppdrag har vidareutvecklats.

De utvecklingsområden som enheten redogör för i sin analys innefattar ett fortsatt fokus på välskötthetsarbetet med huvudfokus på fortsatt etablering av processer och att implementera de beskrivna positionsuppdragen. Vi håller helt med i den analysen.

## Vuxenutbildningen

Vi kan konstatera att eleverna vid Vuxenutbildningen i hög utsträckning når både kunskapsmålen och de sociala mål vi har att arbeta efter. Däremot kvarstår behovet av fördjupad uppföljning, både vad gäller den egna verksamheten samt av den verksamhet vi köper av externa utbildningsanordnare – gymnasiala kurser och yrkesutbildningar. Enheten tar stöd av förvaltningsledningen med detta arbete. Svårigheterna består bland annat i att elever påbörjar sina studier under hela året och att studietakten varierar. Den nya ledningen är medveten om detta behov och ser över möjligheterna för att organisera och arbeta med detta på ett annat sätt. Det faktum att enheten står inför ett byte av IT-system försvårar dock detta arbete något.

Medarbetarundersökningar (tex ”Puls-mätningen Ht-18”) visar även att Vuxenutbildningens personal i betydligt lägre utsträckning än andra enheter inom BoU uppger sig insatta i verksamhetens mål. Ledningen delar också denna bild - behovet av en tydlig verksamhetsidé i linje med det övriga välskötthetsarbetet, som är något eftersatt jämfört med andra enheter inom BoU, kommer därför att prioriteras under kommande läsår.

I och med att antalet studerande på SFI har minskat de senaste åren måste verksamheten ses över och dimensioneras efter medborgarnas behov och rådande ekonomiska förutsättningar.

## Uppföljning på huvudmannanivå av övriga områden

### Det systematiska arbetsmiljöarbetet

I likhet med det systematiska kvalitetsarbetet, är det systematiska arbetsmiljöarbetet grundat i lagkrav. Föreskrifterna (AFS 2001:1) om systematiskt arbetsmiljöarbete gäller för alla arbetsgivare. Systematiskt arbetsmiljöarbete innebär att undersöka, genomföra och följa upp verksamheten för att förebygga olyckor och ohälsa.





## Årlig uppföljning av SAM

Den årliga uppföljningen av det systematiska arbetsmiljöarbetet (SAM) genomförs genom en digital checklista, vilken omfattar 26 frågor som besvaras av våra chefer som har arbetsmiljöarbetet på delegation.

Utifrån uppföljningen av den årliga sammanställningen av enheternas arbetsmiljöarbete framgår det att arbetsmiljöarbetet i stor utsträckning sker i samverkan med skyddsombud och arbetstagarare. De flesta upplever att det finns tydliga och välkända mål för arbetsmiljön. Alla svarar att det finns rutiner för hur systematiskt arbetsmiljöarbete ska gå till och de flesta är även medvetna om den skriftliga arbetsmiljöuppgiftsfördelningen. Alla anställda är medvetna om vilka risker som förekommer i deras arbete. Samtliga chefer anser att det är tydliggjort vad diskriminering och kränkande behandling innebär och att detta ej får förekomma. Samtliga chefer svarar att de undersöker, bedömer, åtgärdar och dokumenterar risker fortlöpande vad gäller den fysiska, psykiska och sociala arbetsmiljön.

På frågan om vår nyanställda personal får en bra introduktion där arbetsmiljö ingår är svaren lite mer differentierade. Vi kommer därför att utöka vårt arbete med introduktion för chefer till att omfatta all personal. Ytterligare ett utvecklingsområde som framgår av uppföljningen är utbildning och rutiner kring riskbedömningar som visar på allvarliga brister.

## Pulsmätning

För 2018 genomfördes ingen omfattande medarbetarenkät. Vi kommer i framtiden att göra det vartannat år och nästa enkät kommer under hösten 2019. Eftersom vi valt att endast genomföra en pulsmätning 2018 kan vi inte göra en rättvis jämförelse med 2017 års medarbetarenkät.

I 2018 års genomförda pulsmätning har HR valt ut ett antal frågor kopplat till medarbetarskap, ledarskap och arbetsmiljö som vi särskilt vill följa upp årligen och som vi mäter måluppfyllelse med. Frågorna handlar om: Motivation, ledarskap, styrning, engagemang och stolthet, arbetsmiljö, samtal med chef, trakasserier, kränkande särbehandling och mobbing.

Riktlinjerna är att ett kritiskt resultat uppstår om vi befinner oss i intervallet 0-64, ett godkänt resultat ligger i intervallet 65-74 och ett bra resultat ligger inom intervallet 75-100. Barn- och utbildningsnämnden håller sig inom intervallet bra resultat inom samtliga områden. Det område som sticker ut i positiv riktning är styrning och det område som ligger lägst (75) är ledarskap. Vi kan där konstatera att det är några få enheter som har lägre resultat än övriga. Vid en av enheterna har vi tagit stöd av vår företagshälsovård för en mer omfattande utredning av organisatorisk och social arbetsmiljö. Den genomfördes under tidig vår 2019. Organisation och ledarskap var utvecklingsområden som identifierades. Under juni månad gjordes en första uppföljning med hjälp av Prevents enkätverktyg för mätning av organisatorisk och social arbetsmiljö. Den visade att det mesta upplevdes fungera bättre men att det fortfarande finns personer som satt lågt värde på frågorna om ledarskap, säkerhet och hälsa, samt återhämtning. Handlingsplan är upprättad på enhet. Ny utvärdering kommer att ske under december.

## Företagshälsovård

Via den statistik vi får från vår företagshälsovård som visar på tre områden, rehabilitera, förebygga och främja ser vi en positiv trend. När vi tittar på tiden kvartal 1 2018 till och med kvartal 1 2019 så kan vi konstatera att vi tydligt rör oss ifrån

rehabilitering till förebyggande och främjande insatser. Vi kan även konstatera att kostnaderna för personrelaterad företagshälsovård har minskat när vi jämför perioden jan-april 2018 med samma period 2019.

## **Sjuktal**

Antal sjukdagar inom barn- och utbildningsnämnden verksamhetsområden har minskat när vi jämför januari – april mellan åren 2017, 2018 och 2019. Sjukfrånvaron har gått från 7,5 % 2017 till 4,9 % under samma period 2019. Vi har stora förhoppningar om att den positiva trenden ska hålla i sig om inte kommunens ekonomi gör att vi får helt andra och sämre förutsättningar att bedriva vårt arbete.

## **Ett välskött skolsystem**

Skolinspektionen genomförde en tillsyn av Timrå kommun under hösten 2018. De områden som inspekterades på skolhuvudmannanivå var förutsättningar för utbildningen och styrning och utveckling av utbildningen. Skolinspektionens beslut som levererades till Timrå kommun 2019-01-11 var helt utan anmärkning, skolinspektionen skrev: Det har vid tillsynen inte framkommit annat än att huvudmannen uppfyller författningarnas krav inom de arbetsområden som granskats. Vi kan i och med detta resultat säga att vi är på helt rätt väg i Timrå kommun inom vårt välskötthetsarbete, inte framme men på rätt väg.

## **Välskötthetsskatning**

Som en helhetsbedömning på förvaltningsövergripande nivå kan vi konstatera att vi når barn- och utbildningsnämndens mål att enheterna ska skatta sig över 5 på en 10 gradig skala. Snittet ligger vårterminen 2019 inom skolenheterna på 7 och inom förskoleenheterna på 6.

De områden enheterna skattar är: verksamhetsidé, kärnvärden, kärnprocesser, organisation, positioner, systematik för att hålla spåret (kvalitetsarbete), och helhetsbedömning av enhetens välskötthet. Det som tydligt framgår är att samtliga enheter bedömer att alla områden i stor utsträckning är beskrivna. Det är inte fullt lika tydligt att alla områden är väl kända och fungerar i praktiken. Vi kan t ex läsa följande kommentarer från enheterna gällande verksamhetsidén: ”behöver vidareutvecklas och implementeras mer i personalgruppen”, ”det är en pågående process” och ”vi diskuterar den i lärteamen”. När det gäller kärnprocesser kan vi läsa följande kommentar: ”vi är på väg att sätta processerna med det tar tid, en anledning är att det varit personalomsättning och att det finns få bärare av strukturen. Vi är på god väg i arbetet.”

Vi har stor förståelse för att vår utvecklingsresa till ett välskött skolsystem tar tid och är positivt överraskade av att snittet redan nu ligger på en 6:a respektive en 7:a. Vi tolkar det som att vi är på god väg men att vi inte får tappa fart utan kommer ihålligt att fortsätta vårt välskötthetsarbete.

## **Arbetet med processer**

Barn- och utbildningsförvaltningen omfattas som övriga förvaltningar av det kommunövergripande projektet ”Digital verksamhetsutveckling”, där ett av målen innefattar att ett ramverk för hur kommunen arbetar med processer skall tas fram. Rent praktiskt har detta för barn- och utbildningsförvaltningen inneburit att våra processer börjat kartläggas i systemstödet 2c8.

Kontinuerlig uppföljning av kartläggningen genomförs, och parallellt med detta sker även inventering av vidare utbildningsbehov på enheterna. Att arbeta processororienterat innebär en stor omställning, och även om ett uttalat mål kan innefatta en fullständig kartläggning och dokumentation av de processer som idag tillämpas, så är det viktigt att poängtera att det effektmål som eftersträvas i form av att arbeta med ständiga förbättringar tar desto längre tid att uppnå. Detta arbete kommer att fortsätta även under 2020.

## Aktiviteter 2020

### Förvaltningsledning

- Fokus på införandet av garantin för tidiga stödinsatser i förskoleklass och lågstadiet.
- Följa att det systematiska arbetet med att anmäla och åtgärda kränkande behandling fungerar väl med det nya IT-verktyget. Följa upp att elever och vårdnadshavare systematiskt informeras om hur skolan agerar vid misstanke om kränkande behandling.
- Stödja rektorerna i arbetet med extra anpassningar och särskilt stöd, med koppling till arbetet med ledning och stimulans.
- Fokus på pojkarnas kunskapsresultat och ansträngningskultur, framförallt i högstadiet.
- Fortsatt fokus på arbetet med att minska upprepad och/eller längre frånvaro i grundskolan och gymnasieskolan.
- Fortsatt arbete med etablering av ett välskött skolsystem inom samtliga verksamheter.
- Intensifiering av arbetet med den nationella digitaliseringsstrategin och utifrån nationella riktlinjer ska vi utforma barn- och utbildningsnämndens strategi gällande digitalisering.

## Bilagor

**Bilaga 1:** Mall för uppföljning

**Bilaga 2:** Sammanställning av enhetens bedömning av centrala mål

**Bilaga 3:** Pulsmätning